



**UAB „RASEINIŲ AUTOBUSŲ PARKAS“
2016 – 2018 METŲ STRATEGINIS VEIKLOS PLANAS**

TURINYS

BENDROVĖS VEIKLOS APRAŠYMAS	3
BENDROVĖS MISIJA, VIZIJA, STRATEGINĖS KRYPTYS	4
BENDROVĖS APLINKOS VEIKSNIŲ ANALIZĖ	5
TRUMPA 2015 M. VEIKLOS ANALIZĖ	6
STRATEGINIAI TIKSLAI IR UŽDAVINIAI	9
PRIEDAI	13

1. BENDROVĖS VEIKLOS APRAŠYMAS

UAB „Raseinių autobusų parkas“ (toliau - bendrovė) įsteigta 1992 metų sausio 28 dieną. Bendrovė filialų ir atstovybių neturi.

Pagrindinė bendrovės veiklos sritis – keleivių vežimas autobusais vietinio ir tolimojo reguliaraus susisiekimo kelių transporto maršrutais, kai keleiviai vežami nustatytu dažnumu ir maršrutais.

Be keleivių vežimo nustatytais maršrutais bendrovė užsiima šiomis papildomomis veiklomis: autobusų nuoma, krovinių transporto priemonių nuoma, bagažo saugojimu ir siuntų gabenimu, automobilių remontu, lengvųjų ir krovinių automobilių padangų montavimu.

Bendrovėje yra atnaujinta pagrindinė autobusų remonto ir techninio aptarnavimo bazė. Įmonėje dirba kvalifikuoti autobusų ir lengvųjų automobilių remonto specialistai, kurių sukaupta darbo patirtis, leidžia ne tik operatyviai aptarnauti įmonės autobusus, bet ir savivaldybės, seniūnijų transporto priemones.

UAB „Raseinių autobusų parkas“ yra ribotos civilinės atsakomybės bendrovė. Bendrovės įstatinis kapitalas 2015 m. gruodžio 31 d. – 889 111 eurų. Įstatinį kapitalą sudaro 306 590 paprastųjų vardinių akcijų. Vienos akcijos vertė – 2,90 eurų. Viso akcijos yra apmokėtos.

Visos bendrovės akcijos priklauso Raseinių rajono savivaldybės tarybai.

Pavadinimas	Uždaroji akcinė bendrovė „Raseinių autobusų parkas“
Įmonės kodas	172247665
PVM mokėtojo kodas	LT722476610
Adresas	Vilniaus g. 3, LT-60187 Raseiniai
Atsiskaitomoji sąskaita	A. s. LT524010041400080374
Bankas	DNB bankas, kodas 40100
Telefonas/faksas	8 428 51 098
Direktorius	Šarūnas Bartkus
El. paštas	autobusai@raseiniai.lt
Tinklalapis	http://www.raseiniuautobusuparkas.lt/

Uždaroji akcinė bendrovė „Raseinių autobusų parkas“ veikia pagal Lietuvos Respublikos įmonių įstatymą, Lietuvos Respublikos akcinių bendrovių įstatymą, patvirtintus bendrovės įstatus, kitus galiojančius norminius aktus.

2. BENDROVĖS MISIJA, VIZIJA, STRATEGINĖS KRYPTYS

2.1 **Bendrovės misija** – atsižvelgiant į Raseinių rajono gyventojų, esamų ir potencialių klientų poreikius ir lūkesčius, besikeičiančią ekonominę, socialinę aplinką, teikti profesionalias ir

kokybiškas keleivių vežimo paslaugas, nuolat investuoti į paslaugų plėtros galimybes bei darbuotojų darbo kokybės gerinimą.

2.2 Bendrovės vizija – moderni ir šiuolaikiška įmonė, teikianti aukščiausios kokybės paslaugas.

2.3 Bendrovės strateginė kryptis – visapusiškai panaudojant bendrovės žmogiškuosius ir materialinius išteklius, teikti kokybiškas viešojo susisiekimo paslaugas, kasmet siekti komercinių paslaugų vystymo galimybių, užtikrinti bendrovės akcininko, valdybos iškeltų tikslų (kaštų mažinimo, kontrolės, transporto atnaujinimo) įgyvendinimą.

3. BENDROVĖS APLINKOS VEIKSNIŲ ANALIZĖ

3.1 Bendrovės išorės veiksnių analizė

Politiniai – teisiniai veiksniai

Bendrovė savo veiklą grindžia Lietuvos Respublikos įstatymais, Lietuvos Respublikos Vyriausybės nutarimais, Susisiekimo ministro įsakymais, Valstybinės transporto inspekcijos nutarimais, Raseinių rajono savivaldybės tarybos nutarimais, bendrovės nuostatais ir kitais teisės aktais. Autobusų parko atnaujinimui didelę įtaką turi ES bei valstybinė politika, numatanti gaires viešojo transporto atnaujinimui. Patvirtintuose ES paramos aprašuose yra tvirtinami transporto priemonių tipai bei jų naudojamos ekologiško kuro rūšys, kurių įdiegimas į bendrovės veiklą dažnai būna neatsiperkantis bei sukeliantis priežiūros problemų (pvz. gamtinėmis dujomis varomi autobusai).

Ekonominiai veiksniai

Bendrovės finansinė būklė priklauso nuo Lietuvos Respublikos ekonominės situacijos, Vyriausybės nutarimų (mokesčių korekcijų, minimalaus atlyginimo pakeitimų ir kiti), bankų kreditavimo sąlygų pokyčiai, Valstybinės kainų ir energetikos kontrolės komisijos ir Raseinių rajono savivaldybės tarybos nustatytų keleivių vežimo kainų. Didelę įtaką daro dyzelinio kuro, atsarginių detalių kainų pokyčiai. Pastaruoju metu bendrovės veikla stipriai įtakojama vietinių keleivių vežėjų (taksi paslaugų teikėjų) veiklos plėtra.

Socialiniai veiksniai

Pagrindinė bendrovės veiklos sritis – keleivių pervežimas vietinio ir tolimojo susisiekimo maršrutais, todėl viena iš aktualiausių problemų, su kuriomis pastaruoju metu susiduriama – kasmetinis keleivių skaičiaus mažėjimas. Jį įtakoja mažėjantis Raseinių rajono gyventojų skaičius (2010 m. – 38852 gyventojai, 2014 m. - 35489 gyventojai), uždaromos mokyklos, kintantis moksleivių skaičius, besikeičianti gyventojų elgsena (didėjantis lengvųjų automobilių skaičius).

Technologiniai veiksniai

Kasmet mažėjantis keleivių skaičius įtakoja didelių 45 - 50 v. autobusų keitimą į mažesnius ir ekonomiškesnius 30 – 35 v. autobusus. Optimizuojant personalo skaičių, darbinių operacijų

efektyvumą, bendrovė privalo diegti informacines technologijas, kurios palengvintų vidinių procesų vykdymą ir kontrolę.

3.2 Bendrovės vidaus veiksmų analizė

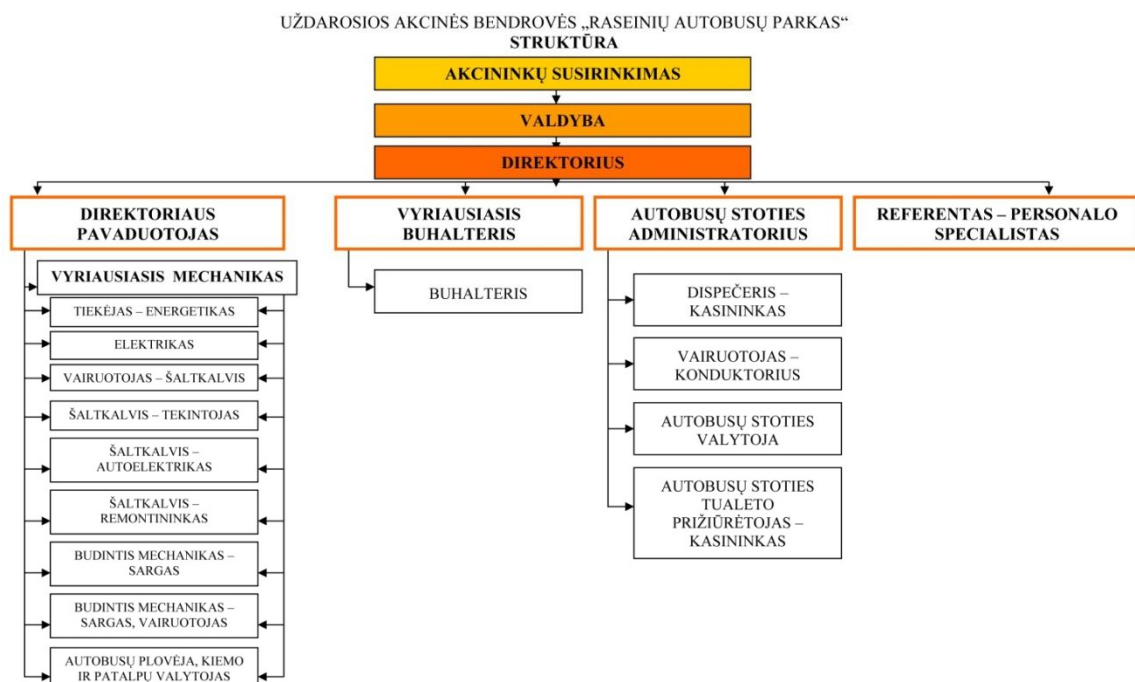
Organizacinė struktūra ir žmogiškieji ištekliai

Bendrovės kolegialus valdymo organas – valdyba, kuri atlieka šias pagrindines funkcijas:

- renka ir atšaukia įmonės vadovą;
- analizuoja ir vertina bendrovės vadovo pateiktą medžiagą apie veiklos strategijos įgyvendinimą, bendrovės veiklos organizavimą, bendrovės sandorius, kuriuos pagal įstatus ir valdybos sprendimus vadovas turi derinti su valdyba, bendrovės finansinę padėtį, revizijų ir audito rezultatus;
- priima sprendimus dėl ilgalaikio turto, kurio balansinė vertė daugiau 1/20 bendrovės įstatinio kapitalo, įkeitimo, dėl lėšų skolinimo ir skolinimosi ir ilgalaikio turto nurašymo;
- nustato bendrovės vadovo įgalinimų ribas savarankiškai sudaryti šiuos sandorius;
- vykdo kitas teisės aktais numatytas funkcijas.

UAB „Raseinių autobusų parkas“ struktūra ir valdymas patvirtinti bendrovės valdybos 2012 m. gegužės 24 d. posėdžio protokolu Nr. VPP-3. Bendrovės struktūra atitinka bendrovės dydį ir pajėgumus bei veiklos pobūdį. Bendrovėje yra šie struktūriniai padaliniai: administracija ir aptarnaujantis personalas.

Organizacinė struktūra užtikrina tinkamą informacijos perdavimą bendrovėje. Kiekvieno padalinio ir skyriaus darbuotojams informacija perduodama per padalinio ar skyriaus vadovą. Bendrovėje atskaitingumo sistema yra aiškiai ir tinkamai apibrėžta: kiekvieno padalinio ar skyriaus darbuotojai atsiskaito savo tiesioginiam vadovui, o pastarieji – vadovams.



2015 m. gruodžio 31 d. bendrovėje dirbo 54 darbuotojai (2014 m. – 53 darbuotojai). Vidutinis sąrašinis dirbančiųjų skaičius 2015 m. – 54,2 žm. (2014 m. – 52,4 žm.). Etatų skaičius – 51,5. Vidutinis sąrašinis dirbančiųjų skaičius 2015 m. – 53,8 žm.

ADMINISTRACIJA	APTARNAUJANTIS PERSONALAS
Direktorius Direktoriaus pavaduotojas Vyriausiasis buhalteris Autobusų stoties administratorius Referentas – personalo specialistas	Buhalteris – 1 darbuotojas; Dispečeris – kasininkas – 3 darbuotojai; Vyriausiasis mechanikas – 1 darbuotojas; Tiekėjas – 1 darbuotojas; Šaltkalvis – autoelektrikas – 1 darbuotojas; Šaltkalvis – remontininkas – 4 darbuotojai; Vairuotojas – šaltkalvis – 1 darbuotojas; Budintis mechanikas – sargas – 1 darbuotojas; Elektrikas – energetikas - budintis mechanikas – sargas – 1 darbuotojas; Autobusų plovėjas – kiemo ir patalpų valytojas – 1 darbuotojas; Autobusų stoties valytojas–autobusų stoties tualetu prižiūrėtojas–kasininkas – 1 darbuotojas; Autobusų plovėjas – kiemo ir patalpų valytojas–autobusų stoties tualetu prižiūrėtojas–kasininkas- 1 darbuotojas; Vairuotojas – konduktorius – 33 darbuotojai.

Įmonės darbuotojų amžiaus vidurkis – 52,1 metai.

Finansiniai ištekliai

Pagrindinės bendrovės veiklos pajamos gaunamos iš keleivių vežimo visais maršrutais (tolimojo, vietinio susisiekimo, specialiaisiais ir užsakomaisiais maršrutais). Tai sudaro apie 92 proc. visų įmonės pajamų. Nuostolius, susidarančius vietinio susisiekimo maršrutuose, kompensuoja Raseinių rajono savivaldybė. Tolimojo susisiekimo maršrutuose patirti nuostoliai nekompensuojami.

Keleivių vežimo vietinio susisiekimo maršrutais pajamos yra kasmet mažėjančios vidutiniškai 7 - 8 proc. dėl mažėjančio keleivių skaičiaus, koreguojamų maršrutų.

Kitos pajamos uždirbamos iš bendrovės teikiamų komercinių paslaugų: autobusų nuomos, krovininio transporto nuomos, automobilių remonto paslaugų, autobusų stoties operacijų (įvažiavimai į stotį, siuntų gabenimas, bilietų pardavimas į tolimojo susisiekimo autobusus), lengvųjų ir krovininių automobilių padangų montavimo bei kitų paslaugų.

Esant palankiai finansinei Raseinių rajono savivaldybės situacijai skiriamos lėšos bendrovės investicinei veiklai.

Apskaitos tinkamumas

Bendrovės apskaitos sistema atitinka nustatytus reikalavimus. Buhalterinė apskaita vykdoma vadovaujantis galiojančiais Lietuvos Respublikos teisės aktais. Bendrovės buhalterinę apskaitą vykdo vyr. buhalteris ir buhalteris. Bendrovėje naudojama buhalterinės, sandėlio, kuro, kelionės lapų apskaitos programa „Autoinfā“, kuri visiškai atitinka bendrovės pajėgumus, veiklos sritis.

Materialinė bazė

Bendrovė turi 37 autobusus. Transporto priemonės yra susidėvėjusios 86 proc. Įmonės veikloje yra naudojami 8 visiškai nusidėvėję autobusai.

Bendrovės veikloje naudojami autobusai pagal pagaminimo metus:

1. 5 – 10 m.	– 13 vnt.
2. 10 – 15 m.	– 1 vnt.
4. 15 - 20 m.	– 13 vnt.
5. daugiau 20 m.	– 10 vnt.

Tam, kad bendrovė galėtų toliau vykdyti savo pagrindinę veiklą, būtinas transporto priemonių atnaujinimas, mažesnių, ekonomiškėsių autobusų įsigijimas.

Senosios autobusų stoties pastato likutinė vertė – 0,29 Eur. Pastatas statytas 1958 m. ir iki šiol buvo atliktas tik kosmetinis remontas. Sanitarinis mazgas šalia stoties pastatytas 1991 m. Šiuo metu jo būklė nepatenkinama.

Autobusų remonto dirbtuvės pastatytos 1973 – 1974 m. Šiuo metu pastatai yra atnaujinti, pritaikyti įmonės valdomo transporto remontui ir komercinių paslaugų teikimui: automobilių remontui, padangų montavimui.

Vidaus kontrolės sistema

Bendrovės veikla kasmet audituojama nepriklausomos audito įmonės. Auditoriaus išvada apie bendrovės finansinę būklę pateikiama svarstyti bendrovės valdybai, Raseinių rajono savivaldybės administracijos direktoriui. Vairuotojų darbo kokybė ir drausmė tikrinama maršrutų stotelėse atliekant tarpinius keleivių skaičiaus ir turimų bilietų patikrinimus.

4. TRUMPA 2015 M. VEIKLOS ANALIZĖ

2015 m. bendrosios pajamos - 711,2 tūkst. Eur. Tipinės veiklos pajamos - 706,6 tūkst. Eur (2014 m. - 707,1 tūkst. Eur), netipinės veiklos pajamos - 4,6 tūkst. Eur (2014 m. - 24,2 tūkst. Eur (iš jų - 22,3 tūkst. Eur Raseinių autobusų stoties techninis projektas).

Pagrindinės veiklos pajamose didžiausia dalis, apie 92 proc., tenka keleivių pervežimams visais maršrutais, iš kurių daugiausia lėšų uždirbama moksleivių pavėžėjime. 2015 m. ši veikla bendrovei uždirbo 393,9 tūkst. Eur pajamų. Šios pajamos yra sumažėjusios – 2,4 tūkst. Eur (2014 m. – 396,3 tūkst. Eur).

Tarpmiestinių maršrutų pajamos per 2015 m. – 73,4 tūkst. Eur, sumažėjo – 5,2 tūkst. Eur (2014 m. – 78,6 tūkst. Eur). Pajamos sumažėjo dėl mažesnio keleivių skaičiaus. Svarstoma galimybė padidinti keleivių skaičių tarpmieščio maršrutui nuperkant didesnę ir patogesnę autobusą (dabartinis talpina 24 keleivius, planuojama įsigyti autobusą talpinantį 33 – 35 keleivius).

Vietinio susisiekimo (miesto ir priemiesčio) maršrutų keleivių pavėžėjimo, kartu su lengvatinais keleiviais (išskyrus moksleivius), pajamos per 2015 m. – 122,1 tūkst. Eur, jos sumažėjusios – 7,6 tūkst. Eur. (2014 m. – 129,7 tūkst. Eur).

2015 m. galiojo šios vietinio (miesto ir priemiesčio) susisiekimo maršrutų kainos: priemiesčio maršrutuose 0,0722 Eur (su 9 proc. PVM) už 1 pravažiuotą keleivio kilometrą, miesto – vienkartinis bilietas - 0,43 Eur (su 9 proc. PVM) mokėtis miesto ribose. Kainos galioja nuo 2009 metų.

Bendrovės vietinio susisiekimo (priemiesčio) bilietų kainos panašaus dydžio rajonuose, tarp vežėjų aptarnaujančių panašų maršrutų skaičių, daugumoje atvejų yra mažesnės. Palyginimui, UAB „Jurbarko autobusų parkas“ – 0,11 Eur / 1 keleivio kilometras, UAB „Kėdubusas“ – 0,089 Eur / 1 keleivio kilometras, UAB „Tauragės autobusų parkas“ – 0,09 Eur / 1 keleivio kilometras, UAB „Busturas“ – 0,08 Eur / 1 keleivio kilometras.

Užsakomaisiais maršrutais 2015 m. gauta 9,6 tūkst. Eur daugiau pajamų nei 2014 m., viso - 2015 m. – 57,7 tūkst. Eur (2014 m. – 48,1 tūkst. Eur, 2013 m. – 34,2 tūkst. Eur).

Iš siuntų gabenimo bendrovė uždirbo 10,9 tūkst. Eur pajamų (2014 m. – 11,1 tūkst. Eur, 2013 m. – 10,2 tūkst. Eur, 2012 m. – 9,4 tūkst. Eur).

Iš bilietų pardavimo komisinių mokesčių uždirbta 4,5 tūkst. Eur pajamų (2014 m. – 3,4 tūkst. Eur, 2013 m. – 1,7 tūkst. Eur).

Ūkinio transporto nuomos pajamos 2015 m. pajamos – 9,4 tūkst. Eur (2014 m. – 5,5 tūkst. Eur).

Įvažiavimų į Raseinių AS teritoriją, bagažų saugojimo pajamos per 2015 m. sudaro 18,9 tūkst. Eur (2014 m. – 18,0 tūkst. Eur, 2013 m. – 18,7 tūkst. Eur).

Vadovaujantis pasirašyta sutartimi su Raseinių rajono savivaldybe, nuo 2013 m. atliekamas lengvųjų automobilių remontas savivaldybės įstaigoms. Per 2015 m. uždirbta - 4,6 tūkst. Eur pajamų (2014 m. – 4,0 tūkst. Eur).

2015 m. gruodžio 31 d. duomenimis aptarnaujame 56 maršrutus, iš jų: 31 vnt. – vietinio (miesto ir priemiesčio) reguliaraus susisiekimo, 23 vnt. – specialieji moksleivių pavėžėjimo (iš kurių 5 maršrutus aptarnauja UAB „ESKALADA“ ir KO), 2 vnt. – tarpmieščio. Iš viso per 2015 m. autobusais nuvažiuota 948,5 tūkst. km, pervežta 608,0 tūkst. keleivių. (2014 m. rida – 938,5 tūkst. km, – 669,3 tūkst. keleivių, 2013 m. rida – 934,9 tūkst. km, 644,4 tūkst. keleivių).

Iš patvirtintų 31 vietinio (priemiestinio ir miesto) reguliaraus susisiekimo autobusų maršrutų tik vienas buvo pelningas. Tai maršrutas M-75 – „Raseiniai – Šiluva – Raseiniai“ (kiekvieno mėnesio 13 d.).

Vietinio susisiekimo maršrutais per 2015 m. pravažiuota 550,9 tūkst. km ir pervežta 313,1 tūkst. keleivių (2014 m. rida – 552,4 tūkst. km, pervežta – 338,0 tūkst. Keleivių, 2013 m. rida – 565,7 tūkst. km, pervežta – 351,2 tūkst. keleivių).

Per 2015 m. specialiaisiais maršrutais pravažiuota 205,2 tūkst. km (2014 m. pravažiuota – 206,2 tūkst. km).

Bendrovė aptarnauja 2 tarpvietinio maršrutus. 2015 m. 1 keleivio km pravažiavimo kaina buvo nuo 0,07 Eur iki 0,085 Eur (su 9 proc. PVM). Šiais maršrutais per 2015 m. pravažiavo 36,3 tūkst. keleivių (2014 m. - 39,3 tūkst. keleivių, 2013 m. - 40,2 tūkst. keleivių).

2015 m. užsakomaisiais maršrutais nuvažiuota – 69,3 tūkst. km ir pervežta 12,6 tūkst. keleivių (2014 m. rida – 56,9 tūkst. km; 8,9 tūkst. keleivių, 2013 m. rida – 45,0 tūkst. km.; 8,0 tūkst. keleivių).

Moksleivių mokymosi metu kiekvieną rytą vietinio (miesto ir priemiesčio) reguliaraus susisiekimo maršrutais iš Raseinių autobusų stoties išvažiuoja 12 autobusų, specialiuoju maršrutu – 1 autobusas, aptarnaujantis 2 maršrutus, 2 autobusai priemiesčio maršrutais atveža keleivius ir moksleivius į Raseinių autobusų stotį iš Vosiliškio, Nemakščių ir Viduklės gyvenviečių. 14 autobusų darbą pradeda rajono gyvenvietėse, esančiose arčiau mokymosi įstaigų. Šiais autobusais aptarnaujame 18 specialiųjų maršrutų. Tolimojo susisiekimo maršrutu kas rytą išvažiuoja 1 autobusas.

5. STRATEGINIAI TIKSLAI IR UŽDAVINIAI

5.1 Strateginiai tikslai

Formuojant bendrovės veiklos strategiją yra išskiriami trys pagrindiniai strateginiai tikslai:

- **Kaštų mažinimas** – efektyviai naudojant materialinius, techninius, žmogiškuosius ir finansinius resursus, bus siekiama mažinti bendrovės patiriamus kaštus ir didinti veiklos efektyvumą. Tai bendrovei padės siekti geresnių finansinių rezultatų. Sutaupytos lėšos būtų investuojamos į bendrovės veiklą.
- **Paslaugų kokybės didinimas** – atsižvelgiant į keleivių poreikius, bus siekiama didinti paslaugų kokybę ir taip užtikrinti optimalų paslaugų kokybės lygį bendrovės keleiviams.
- **Pajamų didinimas** – didinant pinigų surinkimą iš keleivių bei efektyviai išnaudojant turimą infrastruktūrą, teikiant papildomas komercines paslaugas, bus siekiama didinti bendrovės pajamas. Tai padės mažinti finansinę naštą Raseinių rajono savivaldybei bei siekti geresnių bendrovės finansinių rezultatų.

5.2 Uždaviniai

Bendrovės strateginių tikslų įgyvendinimui keliami šie uždaviniai:

1. Maršrutų optimizavimas.

Bendrovė teikia keleivių vežimo paslaugas 51 maršrutu (be 5 maršrutų, aptarnaujamų UAB „ESKALADA ir KO“). Maršrutų optimizavimu bus siekiama, kad su kiek įmanoma mažesniais kaštais būtų pervežama kiek įmanoma daugiau keleivių ir kartu būtų užtikrinamas atitinkamas

susisiekimo lygis viešuoju transportu Raseinių rajone. Optimizuojant maršrutus turi būti atsižvelgiama ne tik į galimybes mažinti kaštus ir didinti keleivių skaičių, bet ir į socialinę viešojo transporto funkciją – būtinybę užtikrinti pakankamą susisiekimo lygį tarp atskirų gyvenviečių visiems rajono gyventojams. Optimizuojant maršrutus turėtų būti įgyvendinti šie darbai:

- Įvertinti esamų maršrutų tikslingumą ir naujų maršrutų poreikį – numatoma atlikti detalią bendrovės maršrutų peržiūrą siekiant įvertinti, ar nėra reikalingos esamų maršrutų korekcijos. Peržiūrint maršrutus bus siekiama užtikrinti optimalų bendrovės maršrutų tinklą, atsižvelgiant į susisiekimo lygį tarp atskirų rajono gyvenviečių, Raseinių autobusų stoties ir svarbių miesto objektų (mokslo, sveikatos, prekybos ir kitų įstaigų).
- Įvertinti reisų skaičiaus didinimo ir mažinimo tikslingumą Raseinių miesto maršrute – siekiant užtikrinti optimalius reisų dažnius bus peržiūrėti miesto maršruto keleivių srautai ir identifikuotas poreikis reisų skaičiaus korekcijoms. Ieškant galimybių optimizuoti miesto maršruto reisų skaičių, bus siekiama efektyvesnio miesto maršruto derinimo su priemiesčio ir tolimojo susisiekimo maršrutų atvykimais bei išvykimais iš Raseinių autobusų stoties.
- Optimalaus transporto priemonių dydžio parinkimas – analizuojant maršrutų srautų ataskaitas maršrutuose su mažiausiu keleivių srautu bus ieškoma galimybių eksploatuoti mažuosius autobusus, o maršrutuose su didžiausiu keleivių srautu – didesnę talpą turinčias transporto priemones.
- Kelionių trukmės mažinimo galimybių vertinimas – siekiant padidinti teikiamų paslaugų kokybės lygį, bus ieškoma galimybių mažinti vietinio susisiekimo maršrutų trukmę, t.y. pagreitininti keleivių susisiekimą su kelionės tikslu.

2. Transporto priemonių atnaujinimas ir suvienodinimas

Šiuo metu bendrovė eksploatuoja 37 autobusus, kurių vidutinis amžius 18 m. Iš viso bendrovė eksploatuoja 14 skirtingų modelių autobusus, tačiau dažnai vienodo modelio autobusai turi skirtingas modifikacijas, todėl bendrovė turi sukaupusi apie 24 skirtingų modifikacijų autobusus. Tai apsunkina autobusų remontą, todėl, kad reikia daugiau skirtingų atsarginių detalių, trūkstant specializacijos ilgėja remonto laikas. Atnaujinus ir suvienodinus bendrovės autobusus, būtų ne tik sumažinti keleivių pervežimo kaštai, bet ir pagerėtų keleivių vežimo kokybė.

3. Veiklos optimizavimas

Galima išskirti dvi pagrindines bendrovės veiklos optimizavimo kryptis.

- a. Kuro sąnaudų mažinimas. 2015 m. jos sudarė apie 15 proc. visų bendrovės sąnaudų, todėl net ir nežymus laimėjimas šioje srityje gerokai pagerintų situaciją.
- b. Personalo sudėties ir vykdomos veiklos procesų peržiūrėjimas - peržiūrėjus ir išanalizavus bendrovės veiklą, būtų numatyti sprendimai bendrovės personalo optimizavimui.

4. Viešojo transporto paslaugos kokybės gerinimas

Siekiant, kad keleiviai labiau naudotųsi viešuoju transportu, privalome užtikrinti šių kokybinių reikalavimų laikymąsi:

- Saugumas viešojo transporto priemonėse;
- Transporto priemonių išorės ir vidaus švara;
- Tobulinamas keleivių informavimas;
- Vystoma keleivių aptarnavimo kokybė (vairuotojų elgesys, dispečerinės darbuotojų elgesys ir aptarnavimo kultūra).

5. Keleivių kontrolės stiprinimas

Keleivių vežimas reguliariais maršrutais yra pagrindinė bendrovės veikla ir pagrindinis pajamų šaltinis, todėl svarbu užtikrinti, kad visi keleiviai susimokėtų už kelionę. Kiekviena kelionė be bilieto sąlygoja didesnę finansinę naštą bendrovei ir pagrindinei akcininkei Raseinių rajono savivaldybei. Bendrovės keleivių kontrolės funkciją atlieka saugos tarnyba UAB „Dorsimus“. Pagal gautas kontrolierių ataskaitas, galima teigti, kad bilietai autobusuose parduodami tvarkingai.

Kontrolė reikalinga ne tik važiavimo be bilieto problemai spręsti, bet ir teisingam bilietų išmušimui keleiviams turintiems teisę į lengvatą, todėl numatoma, kad keleivių kontrolė toliau išliks svarbi, bus skatinamas efektyvesnis jos darbas.

Siekiami įgyvendinti skatinimo sistemą už kokybišką kontrolės funkcijų atlikimą ir diferencijuotą nuobaudų vairuotojams sistemą už bilietų pardavimų pažeidimus.

6. Bendrovės pajamų didinimas

Vykdydama pagrindinę veiklą, bendrovė sukaupe gana didelį infrastruktūros kiekį, leidžiantį užsiimti ir kitomis veiklomis: autobusų nuoma, krovinio transporto nuoma, padangų montavimo paslauga, automobilių remonto paslauga, reklamos ant autobusų paslauga. Bendrovė sieks efektyviai išnaudoti minėtas paslaugas, tam numatomi šie darbai:

- Komercinių paslaugų sąrašo sudarymas ir konkurencingų paslaugų kainų nustatymas. Tai atlikus, bendrovės tinklalapyje, vietinėje spaudoje, autobusų stotyje bus skelbiama informacija apie teikiamas paslaugas.
- Atsakingų asmenų už komercines paslaugas paskyrimas - atsižvelgiant į paslaugų tipus, joms bus priskirti atsakingi asmenys.

Siekiant didinti pajamas gaunamas vietinio susisiekimo maršrutuose bendrovė planuoja kreiptis į Raseinių rajono tarybą dėl vietinio susisiekimo kainų pakėlimo apie 10 proc. Kainų pakėlimas savo ruožtu sumažins nuostolius patiriamus anksčiau minėtuose maršrutuose.

7. Viešojo transporto patrauklumo didinimas

Visuomenės nuomonė apie viešąjį transportą ne visada teigiama, dažnai potencialūs keleiviai dėl tikrų ar įsivaizduojamų viešojo transporto trūkumų renkasi privatų transportą arba nuosavą automobilį. Aktyvus viešojo transporto keleivių vežimo paslaugų viešinimas ilgainiui galėtų padėti pakeisti susiformavusią nuomonę ir paskatinti daugiau rajono gyventojų naudotis viešuoju transportu. Atsižvelgiant į tai, bus siekiama aktyviai formuoti Raseinių rajono gyventojų

nuomonę apie bendrovę ir viešąjį transportą. Bendrovės viešojo transporto paslaugų viešinimui ir jų patrauklumo didinimui numatomi šie darbai:

- Didinamas bendrovės matomumas elektroninėje erdvėje. Planuojama atnaujinti bendrovės tinklalapį, kuris būtų patrauklus ir lengvai naudojamas. Bus vertinama, ar tikslinga sukurti bendrovės aplikaciją mobiliesiems telefonams, kurioje būtų skelbiami eismo tvarkaraščių pakeitimai, nauji maršrutai ir jų pakeitimai, viešojo transporto priemonių atvykimo laiką realiu laiku, pasirinkti optimalų kelionės maršrutą ir pan.
- Analizuojamos galimybės teikti papildomas paslaugas transporto priemonėse. Siekiant didinti viešojo transporto patrauklumą, bus įvertinta, ar viešojo transporto priemonėse, o ypač tolimojo susisiekimo autobusuose yra tikslinga teikti papildomas paslaugas (pvz., interneto ryšys ar spaudos platinimas).

8. Darbuotojų kvalifikacijos kėlimas ir bendros kultūros formavimas

Siekiant didinti bendrovės paslaugų kokybės lygį, yra būtina kelti darbuotojų darbingumo ir kompetencijos lygį, pasirūpinti tinkama darbuotojų motyvacija ir užtikrinti galimybes darbuotojams tobulėti kartu siekiant bendrą bendrovės tikslų. Gerinant vidinę bendrovės atmosferą, reikia ugdyti bendrą bendrovės kultūrą, tam įgyvendinti numatomos šios priemonės:

- Turi būti sukurta darbuotojų motyvavimo sistema. Pagal šią sistemą metų pabaigoje labiausiai prie įmonės tikslų įgyvendinimo prisidėję darbuotojai bus motyvuojami pagal jų pasiektus objektyviai išmatuojamus rodiklius.
- Suformuojama vientisa darbuotojų duomenų bazė, kurioje būtų kaupiama informacija apie darbuotojų turimą kvalifikaciją, išklaustytus mokymus ir nusižengimus (pvz. skundai dėl aptarnavimo ar vairavimo kokybės, eismo įvykiai, slaptojo keleivio įvertinimai ir kt.).
- Parengiamas vidinės kultūros formavimo planas. Numatoma parengti bendrovės vidinės kultūros formavimo planą, kurio pagrindinis tikslas skatinti Bendrovės vertybes bei numatyti procesus ir renginius vidinės kultūros formavimui (pvz., geriausio vairuotojo konkursas).

Raseinių rajono savivaldybės
uždarųjų akcinių bendrovių ir
savivaldybės įmonės strateginių
veiklos planų rengimo, tvirtinimo ir
atsiskaitymo tvarkos aprašo
1 priedas

ĮMONĖS (ĮSTAIGOS) PROGNOZUOJAMŲ N-(N+2) METŲ PAJAMŲ FORMA

Eil. nr.	Pajamos	(2015) m. faktas	2016-ųjų m. planas	n-ųjų m./n-1) m. proc.	(2017) m. planas	(n+1)/n-ųjų m. proc.	(2018) m. planas	(n+2)/(n+1) m. proc.
1.	Pagrindinės veiklos pajamos	706544	696406	99	701100	101	702400	100,2
1.1.	Keleivių pervežimas	647091	635300	98	635300	100	636000	100,1
1.2	Įvažiavimai	18868	19000	101	19000	100	19000	100
1.3.	Siuntų pervežimai	10879	11000	101	11000	100	11200	101
1.4.	Kt. pajamos	29706	31106	105	35700	115	36200	101
2.	Kitos veiklos pajamos	4660	7200	154	8700	121	9400	108
2.1.	Medžiagų pardavimas	1220	1200	98	1200	100	1200	100
2.2.	Kt. pajamos	3440	6000	174	7500	125	8200	109
3.	Finansinės veiklos pajamos	0		0		0		0
4.	Pagautė							
5.	Iš viso pajamų	711204	703606	99	709800	101	711800	100,3

Įmonės vadovas

Direktorius Šarūnas Bartkus

Raseinių rajono savivaldybės
uždarųjų akcinių bendrovių ir
savivaldybės įmonės strateginių
veiklos planų rengimo, tvirtinimo ir
atsiskaitymo tvarkos aprašo
2 priedas

ĮMONĖS (ĮSTAIGOS) PROGNOZUOJAMŲ N-(N+2) METŲ ŠANAUDŲ FORMA

Eil. nr.	Pajamos	(2015) m. faktas	2016-ųjų m. planas	n-ųjų m./n-1) m. proc.	(2017) m. planas	(n+1)/n-ųjų m. proc.	(2018) m. planas	(n+2)/(n+1) m. proc.
1.	PARDAVIMO SAVIKAINA	614115	585500	95	589400	100,7	588400	99,8
1.1.	<i>Medžiagos, žaliavos</i>	120933	126000	104	132900	105	132000	99,3
1.2.	<i>Darbo užmokestis</i>	198004	200000	101	200000	100	200000	100
1.3.	<i>„Sodra“</i>	60992	61500	101	61500	100	61500	100
1.4.	<i>Nusidėvėjimas</i>	162023	124000	76	121000	98	120900	99,9
1.5.	<i>Kitos sąnaudos</i>	72163	74000	102	74000	100	74000	100
1.6.	Kompensuojamos sąnaudos	278070	254000	91	235000	93	239000	102
2.	VEIKLOS ŠANAUDOS	99980	125232	125	117200	94	117200	100
2.1.	<i>Medžiagos ir žaliavos</i>	2932	9000	307	5000	56	5000	100
2.2.	<i>Darbo užmokestis</i>	42249	42300	100	42300	100	42300	100
2.3.	<i>„Sodra“</i>	12948	13000	100	13000	100	13000	100
2.4.	<i>Nusidėvėjimas</i>	3805	12932	340	13000	100	13000	100
2.5.	<i>Kitos veiklos sąnaudos</i>	38046	48000	126	43900	91	43900	100
2.6.	Kompensuojamos sąnaudos	42632	48000	113	43000	84	43000	100
3.	KT.VEIKLOS ŠANAUDOS	2269	2300	101	2300	100	2300	100
4.	FINANSINĖS VEIKLOS ŠANAUDOS	3631	0		0		0	
4.1.								
	IŠ VISO ŠANAUDŲ	719995	713032	99	708900	99,4	707900	99,9

Įmonės vadovas

Direktorius Šarūnas Bartkus

Raseinių rajono savivaldybės uždarytųjų
akcinių bendrovių ir savivaldybės įmonės
strateginių veiklos planų rengimo, tvirtinimo
ir atsiskaitymo tvarkos aprašo
3 priedas

ĮMONĖS (ĮSTAIGOS) PROGNOZUOJAMA N-(N+2) METŲ PELNO (NUOSTOLIŲ) ATASKAITOS FORMA

Eil. nr.	Pajamos	(2015) m. faktas	2016-ųjų m. planas	n-ųjų m./n-1) m. proc.	(2017) m. planas	(n+1)/n-ųjų m. proc.	(2018) m. planas	(n+2)/(n+1) m. proc.
1.	Pardavimo pajamos iš viso	706544	696406	99	701100	101	702400	100,2
1.1.	<i>Paslaugos</i>	706544	696406	99	701100	101	702400	100,2
2.	Pardavimo savikaina iš viso	614115	585500	95	589400	100,7	588400	99,8
2.1.	<i>Paslaugų savikaina</i>	614115	585500	95	589400	100,7	588400	99,8
3.	Bendrasis pelnas	92429	110906	120	111700	100,7	114000	102
4.	Veiklos sąnaudos iš viso	99980	125232	125	117200	94	117200	100
4.1.	<i>Bendrosios ir administracinės sąnaudos</i>	99980	125232	125	117200	94	117200	100
5.	Veiklos pelnas	(7551)	(14326)		(5500)		(3200)	
6.	Finansinės veiklos rezultatas	(3631)	0		0		0	
6.1.	<i>Finansinės veiklos pajamos</i>							
6.2.	<i>Finansinės veiklos sąnaudos</i>							
7.	Kitos veiklos rezultatas	2391	4900	205	6400	131	7100	111
7.1.	<i>Kitos veiklos pajamos</i>	4660	7200	154	8700	121	9400	108
7.2.	<i>Kitos veiklos sąnaudos</i>	2269	2300	101	2300	100	2300	100
8.	Pagautė/netekimai (rezultatas)							
9.	Pelnas prieš pelno mokestį	(8791)	(9426)		900		3900	
10.	Pelno mokestis							
11.	Grynasis pelnas po pelno mokesčio	(8791)	(9426)		900		3900	

Įmonės vadovas

Direktorius Šarūnas Bartkus

Raseinių rajono savivaldybės
uždarųjų akcinių bendrovių ir
savivaldybės įmonės strateginių
veiklos planų rengimo, tvirtinimo ir
atsiskaitymo tvarkos aprašo
4 priedas

ĮMONĖS (ĮSTAIGOS) PROGNOZUOJAMA N-(N+2) METŲ VEIKLOS REZULTATŲ ATASKAITOS FORMA

Eil. nr.	Pajamos	(2015) m. faktas	2016-ųjų m. planas	n-ųjų m./n-1) m. proc.	(2017) m. planas	(n+1)/n-ųjų m. proc.	(2018) m. planas	(n+2)/(n+1) m. proc.
I.	PAJAMOS	711204	703606	99	709800	102	711800	100,3
1.	Pajamos už suteiktas paslaugas, parduodant prekes	706544	696406	99	701100	102	702400	100,2
2.	Kitos pajamos	4660	7200	154	8700	121	9400	108
II.	SĄNAUDOS	719995	713032	101	708900	99,4	707900	99,9
1.	Suteiktų paslaugų, parduotų prekių savikaina	614115	585500	95	589400	100,7	588400	99,8
2.	Kitos sąnaudos	5900	2300	39	2300	100	2300	100
3.	Kompensuotos sąnaudos	278070	25400	91	235000	93	239000	102
4.	Veiklos sąnaudos	99980	125232	125	117200	94	117200	100
4.1.	<i>Medžiagos ir žaliavos</i>	2932	9000	307	5000	56	5000	100
4.2.	<i>Darbo užmokestis</i>	42249	42300	100	42300	100	42300	100
4.3.	<i>Sodra</i>	12948	13000	100	13000	100	13000	100
4.4.	<i>Nusidėvėjimas (amortizacija)</i>	3805	12932	340	13000	100	13000	100
4.5.	<i>Kitos veiklos sąnaudos</i>	38046	48000	126	43900	91	43900	100
4.6.	<i>Kompensuojamos veiklos sąnaudos</i>	42632	48000	113	43000	84	43000	100
III.	VEIKLOS REZULTATAS PRIEŠ APMOKESTINIMĄ	(8791)	(9426)		900		3900	
IV.	PELNO MOKESTIS							
V.	GRYNASIS VEIKLOS REZULTATAS	(8791)	(9426)		900		3900	

Įmonės vadovas

Direktorius Šarūnas Bartkus

Raseinių rajono savivaldybės
uždarųjų akcinių bendrovių ir
savivaldybės įmonės strateginių
veiklos planų rengimo, tvirtinimo ir
atsiskaitymo tvarkos aprašo
5 priedas

ĮMONĖS (ĮSTAIGOS) PROGNOZUOJAMŲ N-(N+2) METŲ INVESTICIJŲ IR JŲ FINANSAVIMO ŠALTINIŲ FORMA

Eil. nr.	Pajamos	(2015) m. faktas	2016-ųjų m. planas	n-ųjų m./n-1 m. proc.	(2017) m. planas	(n+1)/n-ųjų m. proc.	(2018) m. planas	(n+2)/(n+1) m. proc.
1.	Nematerialus turtas	0	4340		0		0	
1.1.	<i>Kompiuterio programos</i>	0	4340		0		0	
2.	Materialus turtas							
2.1.	Pastatai ir statiniai	30359	944466		0		0	
2.2.	Mašinos ir įrenginiai	0	11800		0		0	
2.3.	Transporto priemonės	63200	100000		80000		80000	
2.4.	Kita įranga, prietaisai, įrankiai ir įrenginiai							
2.5.	Kitas materialus turtas	57031	5096		0		0	
3.	Iš viso investicijų	150590	1065702		80000		80000	
4.	Finansavimo šaltiniai iš viso	150590	1065702		80000		80000	
4.1.	Nuosavos lėšos iš viso	100594	134800		80000		80000	
4.1.1.	<i>Iš jų pelno dalis</i>							
4.1.2.	<i>Turto nusidėvėjimas/amortizacija</i>	100594	134800		80000		80000	
4.2.	Paskolos iš viso							
4.2.1.	<i>Iš jų paskolos su valstybės garantija</i>							
4.3.	Savivaldybės investicija	49996						
4.4.	Patikėjimo teisė savivakdybės		930902					
4.5.	Lizingas							
5.	Investicijos pagal atliktų darbų aktus							
5.1.	Iš jų finansuojamos ES lėšomis							
5.2.	Finansuojamos kitomis lėšomis							

Įmonės vadovas

Direktorius Šarūnas Bartkus

Raseinių rajono savivaldybės uždarujų
akcinių bendrovių ir savivaldybės įmonės
strateginių veiklos planų rengimo, tvirtinimo
ir atsiskaitymo tvarkos aprašo
6 priedas

ĮMONĖS (ĮSTAIGOS) PROGNOZUOJAMOS N-(N+2) BALANSINĖS ATASKAITOS FORMA

Eil. nr.	Pajamos	(2015) m. faktas	2016-ųjų m. planas	n-ųjų m./(n-1) m. proc.	(2017) m. planas	(n+1)/n-ųjų m. proc.	(2018) m. planas	(n+2)/(n+1) m. proc.
1.	ILGALAIKIS TURTAS	422367	1329945		1311433	99	1280522	98
1.1.	Nematerialus turtas	331	3600		2210	61	770	35
1.1.1.	Programinė įranga	331	3600		2210	61	770	35
1.2.	Materialus turtas	422036	1326345		1309223	98	1279752	98
1.2.1.	Pastatai ir statiniai	89660	1034645		1010100	98	997600	98
1.2.2.	Mašinos ir įrenginiai	610	10700		7200	67	5700	79
1.2.3.	Transporto priemonės	244559	236000	96	262923	114	263195	100
1.2.4.	Kita įranga, prietaisai, įrankiai ir įrenginiai	67499	45000	66	29000	64	13257	46
1.2.5.	Nebaigta statyba	19708	0		0		0	
1.3.	Finansinis turtas							
1.4.	Kitas ilgalaikis turtas							
2.	TRUMPALAIKIS TURTAS	337304	290003	86	245355	85	218106	89
2.1.	Atsargos, išankstiniai apmokėjimai ir nebaigtos vykdyti sutartys	65962	82400	125	80000	97	80000	100
2.1.1.	<i>Atsargos</i>	27586	31000	112	30000	97	30000	100
2.1.1.1.	<i>Žaliavos ir komplektavimo gaminiais</i>	20946	25000	119	24000	96	24000	100
2.1.2.	<i>Išankstiniai apmokėjimai</i>	6640	6000	90	6000	100	6000	100
2.2.	Per vienerius metus gautinos sumos	38376	51400	134	50000	97	50000	97
2.2.1.	<i>Pirkėjų įsiskolinimas</i>	14592	27400	187	28000	102	28000	100
2.2.2.	<i>Kitos gautinos sumos</i>	23784	24000	101	22000	92	22000	100
2.3.	Kitas trumpalaikis turtas							
2.3.1.	<i>Terminuotieji indėliai</i>							
2.3.2.	<i>Kitas trumpalaikis turtas</i>							
2.4.	Pinigai ir pinigų ekvivalentai	271342	207603	77	166955	80	139706	84

3.	TURTAS IŠ VISO	759671	1619948	213	1556788	96	1498628	96
4.	NUOSAVAS KAPITALAS							
4.1.	Kapitalas	889111	889111	100	889111	100	889111	100
4.1.1.	Įstatinis (pasirašytasis)	889111	889111	100	889111	100	889111	100
4.2.	Perkainojimo rezervas (rezultatai)							
4.3.	Rezervai							
4.3.1.	<i>Privalomasis</i>							
4.3.2.	<i>Kiti rezervai</i>							
4.4.	Nepaskirstytasis pelnas (nuostoliai)	(215742)	(225168)	104	(224268)	99,6	(220368)	98
4.4.1.	<i>Ataskaitinių metų pelnas (nuostoliai)</i>	(8791)	(9426)	107	900		3900	
4.4.2.	<i>Ankstesniųjų metų pelnas (nuostoliai)</i>	(206951)	(215742)	104	(225168)	104	(224268)	99,6
5.	DOTACIJOS, SUBSIDIJOS (patik.t.)	0	879185		817125	93	755065	92
6.	MOKĖTINOS SUMOS IR IŠIPAREIGOJIMAI	86302	92020	107	90020	98	90020	100
6.1.	Po vienerių metų mokėtinos sumos ir ilgalaikiai išipareigojimai							
6.1.1.	<i>Finansinės skolos</i>							
6.1.1.1.	<i>Lizingo(finansinės nuomos) ar panašūs išipareigojimai</i>							
6.1.2.	<i>Atidėtojo mokesčio išipareigojimas</i>							
6.2.	Per vienerius metus mokėtinos sumos ir trumpalaikiai išipareigojimai	86302	92020	107	90020	98	90020	100
6.2.1.	<i>Ilgalaikių skolų einamųjų metų dalis</i>							
6.2.2.	<i>Skolos tiekėjams</i>	4984	20000		20000		20000	
6.2.3.	<i>Gauti išankstiniai apmokėjimai</i>	135	20		20		20	
6.2.4.	<i>Su darbo santykiais susiję išipareigojimai</i>	74656	65000	87	63000	97	63000	100
6.2.5.	<i>Kitos mokėtinos sumos ir trumpalaikiai išipareigojimai</i>	6527	7000	107	7000	100	7000	100
7.	NUOSAVO KAPITALO IR IŠIPAREIGOJIMŲ IŠ VISO	759671	1619948	213	1556788	96	1498628	96

Raseinių rajono savivaldybės uždarujų
akcinių bendrovių ir savivaldybės įmonės
strateginių veiklos planų rengimo, tvirtinimo
ir atsiskaitymo tvarkos aprašo
7 priedas

ĮMONĖS (ĮSTAIGOS) PROGNOZUOJAMŲ N-(N+2) METŲ SUVESTINIŲ FINANSINIŲ RODIKLIŲ FORMA

Eil. nr.	Pajamos	(2015) m. faktas	2016-ųjų m. planas	n-ųjų m./(n-1) m. proc.	(2017) m. planas	(n+1)/n-ųjų m. proc.	(2018) m. planas	(n+2)/(n+1) m. proc.
1.	Įstatinis (įmonės savininko) kapitalas	889111	889111	100	889111	100	889111	100
2.	Iš viso pajamų	711204	703606	99	709800	101	711800	100,3
3.	Iš viso sąnaudų	719995	713032	99	708900	99,4	707900	99,9
4.	Veiklos pelnas	(8791)	(9426)	107	900		3900	
5.	Grynasis pelnas							
6.	Paskirstytinasis pelnas							
6.1.	<i>Finansinės veiklos rezultatas</i>							
6.1.	<i>Privalomajam rezervui</i>							
6.2.	<i>Dividendams</i>							
6.3.	<i>Investicijoms</i>							
6.4.	<i>Darbuotojų premijoms ir soc. kultūrinėms reikmėms</i>							
6.5.	<i>Paramai</i>							
6.6.	<i>Nepaskirstytinasis pelnas (nuostoliai) perkeliamas (-i) į kitus metus</i>							
7.	Debitorinis įsiskolinimas (pirkėjų skolos)	38376	51400	134	50000	97	50000	100
8.	Kreditorinis įsiskolinimas (skolos tiekėjams)	4984	20000		20000		20000	
	iš jų pradelsta >90 dienų							
9.	Banko paskolos (ilgalaikiai įsipareigojimai)							
10.	Banko paskolų grąžinimas (trumpalaikiai įsipareigojimai)							
11.	Palūkanos bankams	2451	0		0		0	

12.	Lėšų šaltiniai investicijoms iš viso	150590	1065702		80000		80000	
12.1.	Pelno dalis							
12.2.	Turto nusidėvėjimas (amortizacija)	100594	134800		80000		80000	
12.3.	Banko paskolos dydis							
12.4.	Kiti šaltiniai (ES, valstybės biudžetas, kita)							
	Turtas patikėjimo teise		930902					
13.	Investicijos	49996						
14.	Grynieji pinigai sąskaitoje ir kasoje	271342	207603		165355		138106	
	iš jų terminuotieji indėliai							
15.	Darbuotojų skaičius laikotarpio pabaigoje	54	54	100	54	100	54	100
16.	Vidutinis sąlyginis darbuotojų skaičius	54,2	54,2	100	54,2	100	54,2	100
17.	Vidutinis mėnesinis darbo užmokestis	598	600	100	600	100	600	
18.	Veiklą apibūdinantys rodikliai							
18.1								

Įmonės vadovas

Direktorius Šarūnas Bartkus

Raseinių rajono savivaldybės uždaryjū
akcinių bendrovių ir savivaldybės įmonės
strateginių veiklos planų rengimo, tvirtinimo
ir atsiskaitymo tvarkos aprašo
8 priedas

ĮMONĖS (ĮSTAIGOS) PROGNOZUOJAMŲ N-ŪJŲ METŲ TURTO ĮSIGIJIMO IR SKOLINIMOSI PLANO FORMA

Eil. nr.	Turtas	Mato vienetas	Kiekis	Kaina Eur	Suma Eur	Lėšų šaltinis				
						2016-ieji m.	2016-ieji m.	2016-ieji m.	Įmonės lėšos	Paskolos
1.	Turtas iš viso		13	X	1065702	134800				930902
1.1.	Nematerialus turtas iš viso									
1.1.1.		vnt.	1	4340	4340	4340				
1.2.	Materialus turtas iš viso									
1.2.1.	<i>Pastatai ir statiniai iš viso</i>									
1.2.1.1.		vnt.	1	944466	944466	13564				930902
1.2.1.2.		vnt.								
1.2.2.	<i>Mašinos ir įrenginiai iš viso</i>									
1.2.2.1.		vnt.	1	11800	11800	11800				
1.2.3.	<i>Transporto priemonės iš viso</i>									
1.2.3.1.		vnt.	3	33330	100000	100000				
1.2.4.	Kita įranga, prietaisai, įrankiai ir įrenginiai iš viso									
1.2.4.1.		vnt.	7	728	5096	5096				
1.2.4.2.		vnt.								

Įmonės vadovas

Direktorius Šarūnas Bartkus